



Sõeluuringud Viljandi Haiglas

Andrus Aavik
diagnostikakliiniku juht
Krista Valdvee
koostööteenuste juht



1



Me oleme Viljandi maakonna inimestele oma haigla

Pakume kvaliteetseid tervishoiuteenuseid ja arendame unikaalseid üle-eestilisi teenuseid

Toetame koos perearstide ja sotsiaalvaldkonnaga inimesi oma tervise hoidmisel ning oleme selles Eesti parimad



Viljandi Haigla

mõistuse ja südamega

2



Viljandi Haigla mobiilsed teenused

Viime teenused patsiendile lähemale – osutame teenuseid seal kus on patsiendid (rinnavähi varajase avastamise sõeluuringus tõstisime just maakondade naiste osalusaktiivsust, kellel transport keskusesse oleks keeruline)

Pakume paindlikke teenuseid, võimalusel komplekselt (nt. mobiilne rinnakabinet enne või koos mammograafiabussiga, tervisekontroll koos röntgenuuringu teostamisega kohapeal. Mõlemad selleks, et patsient saaks enamuse teenuseid kätte ühest kohast kodu lähedalt)

Alustame kopsuvähi varajase avastamise juhtprojektiga.

Meeste ja ka naistediagnoosikabinetis teostame kõik uuringud sh ultraheliuuringud ja laboratoorsed analüüsid kohapeal (analüüside transport Viljandi Haigla laborisse mitte patsiendi jooksutamise)

Mobiilses nahakabinetis teostame lisaks dermatoskoopiale ka digidermatoskoopiat ja krüoteraapiat (eriti populaarne Kihnus, Viljandi maakonnas, Tallinnas)



3

Mammograafiabuss

Miks pöörduda?

- Rinnavähi varajane avastamine sõeluuringu sihtgrupi naistele
- Mammograafia saatekirja alusel (naised ja mehed)

Bussis on täisdigitaalne 3D mammograafiaseade.

Mammobuss on käinud : kõikjal Eestis

Bussis töötavad eriväljaõppe saanud radioloogiatehnikud (8), uuringud kirjeldatakse sõltumatult kahe eriveva radioloogi poolt.

Fotol mammograafiabuss Tallinnas Stockmanni eest, kus 1 päevaga teostasime rinnavähi sõeluuringu 131 naisele(!)

Fotod: Andrus Aavik

mõistuse ja südamega

4

Rinnavähi varajane avastamine mobiilsetes kabinetides 2024 (kaardil)



Punane – TÜK, Kollane – Mammograaf AS, Sinine – Viljandi Haigla

Foto:Andrus Aavik

5

Leitud rinnavähid (kõik staadiumid)																													
2021					2022					2023					2024														
Sünniaasta	Vanus	IPA	II PA	Aasta	Sünniaasta	Vanus	IPA	II PA	Aasta	Sünniaasta	Vanus	IPA	II PA	Aasta	Sünniaasta	Vanus	IPA	II PA	Aasta										
1950	74	4	1	5	1954	68	2	2	4	1955	68	2	3	5	1950	74	4	1	5	1954	70	2	2	4	1955	68	6	1	7
1955	66	2	1	3	1956	66	4	4	8	1957	66	3	1	4	1958	66	5	5	5	1956	68	6	1	7	1958	66	5	5	5
1957	64	0	0	0	1958	64	2	2	4	1959	64	3	1	4	1960	64	1	1	1	1959	64	3	1	4	1960	64	1	1	1
1959	62	2	1	3	1960	62	0	2	2	1961	62	0	1	1	1962	62	2	2	2	1961	62	0	1	1	1962	62	2	2	2
1961	60	1	0	1	1962	60	0	1	1	1963	60	0	2	2	1964	60	2	2	2	1963	60	0	2	2	1964	60	2	2	2
1963	58	0	2	2	1964	58	2	0	2	1965	58	1	1	2	1966	58	0	0	0	1965	58	1	1	2	1966	58	0	0	0
1965	56	0	1	1	1966	56	3	0	3	1967	56	0	2	2	1968	56	1	1	1	1967	56	0	2	2	1968	56	1	1	1
1967	54	1	0	1	1968	54	3	0	3	1969	54	1	1	2	1970	54	3	1	4	1969	54	1	1	2	1970	54	3	1	4
1969	52	0	1	1	1970	52	3	1	4	1971	52	0	1	1	1972	52	1	1	1	1971	52	0	1	1	1972	52	1	1	1
1971	50	3	1	4	1972	50	4	1	5	1973	50	1	0	1	1974	50	0	2	2	1973	50	1	0	1	1974	50	0	2	2
Kokku:	9	7	16		Kokku:	23	13	36		Kokku:	11	13	24		Kokku:	27	7	34											
TÜK võrdlus					34					27																			
Võrreldes eesmise aasta sama					256% 186% 225%					48% 100% 67%					245% 142%														
Tagasikutseid					126					210					215					113 81 194									
% sõeluuringutel käinuist					3,0%					3,4%					3,2%					2,0% 2,6% 2,2%									
					IPA II PA Aasta					IPA II PA Aasta					IPA II PA Aasta					IPA II PA Aasta									
Teostatud sõeluuring					2149 2069 4218					3989 2101 6090					4507 2301 6808					5669 3147 8816									
Muutus võrreldes eesmise aasta sama					44%					12%					26% 37% 29,5%														
Võrdlus TÜK					6939					7131					7501														
TÜK																													
Avastatud rinnavähke 1000 sõeluuringul osatenu kohta:					4,2 3,4 3,8					5,8 6,2 5,9					2,4 5,6 3,5					4,8 2,2 3,9									

Eesti Vähiliit ja SA Viljandi Haigla
KUTSUVAAD RINNAVÄHI SOELUURINGULE MAMMOGRAAFIABUSSI
 1. MAIL KELL 9-15
VILJANDI ÜMBER JÄRVE JOOKSUL, LINNASTAADIONI JUURES

2024. aastal on rinnavähi sõeluuringule kutsutud ravikindlustatud ja ravikindlustamata naised sünniaastaga 1950, 1954, 1956, 1958, 1960, 1962, 1964, 1966, 1968, 1970, 1972, 1974

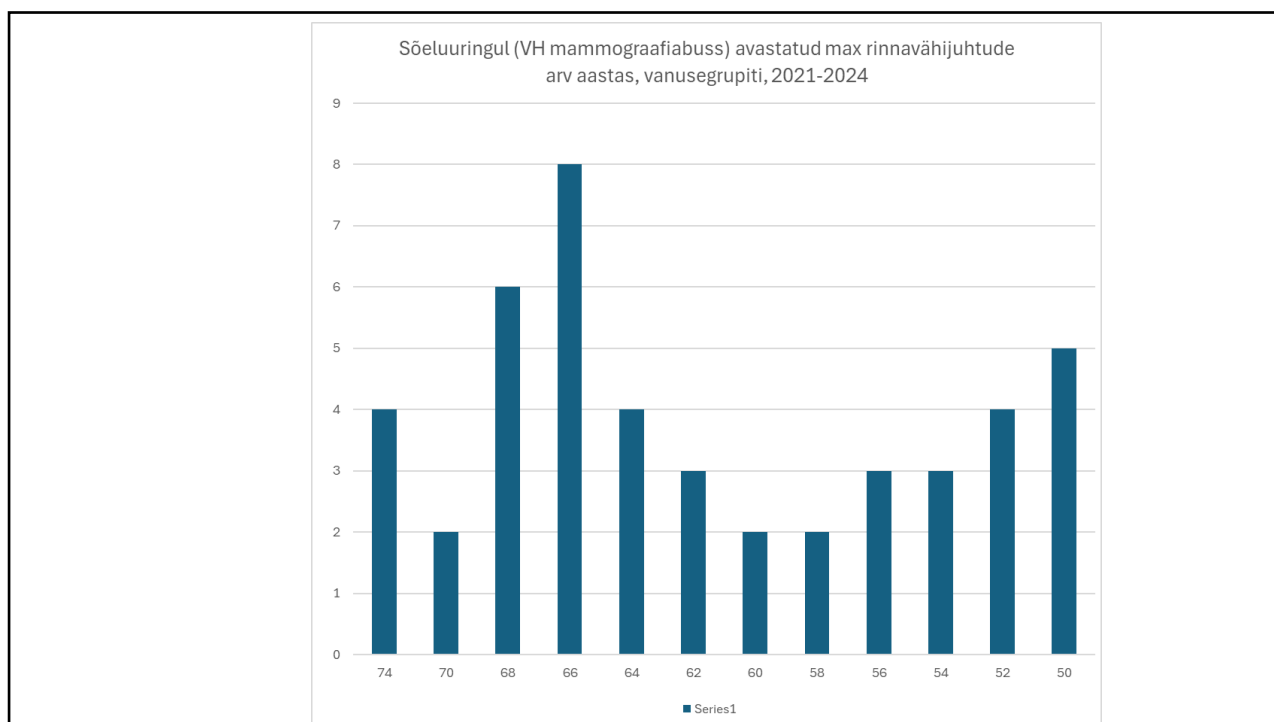
Foto: Facebook, Viljandi Haigla

6

Paljusid me aidata suutnud oleme? Rinnavähk

		2023	2024
Teostatud sõeluuringuid		7585	8816
Tagasikutseid		215	194
Leitud rinnavähke		24	34
Vähi staadium			
	1A	11	14
	1B	1	
	II A	1	8
	II B	5	
	III A	2	2
	IV	0	1
	opereerimata	4	5
	vähk mõlemas rinnas	2	
	metastaas	0	1

7



8

Resümees (dr. Sulev Ulp)

- ▶ Ka piiratud ressursidega on võimalik käivitada edukas sõeluuring
- ▶ Vajalik on süstematiseeritud lähenemine, järjepidev arendus ja selgitustöö (meedia!)
- ▶ Kõige olulisem on **MEESKONNATÖÖ!**
- ▶ Sõeluuring **päästab ELUSID!**
- ▶ Olete(me) väga tublid – uuringuid **29,5 %** rohkem kui 2023 aastal!!! – see on ju super töö!
- ▶ NB! Läksite mööda ka Kliinikumi bussist (uuringuid 7501 **+ 24,5 %** võrreldes 2023 a.)...

9

Rinnavähi sõeluuring 2020-2024

Kutsutud, osalejad ja osalemismäär

Aasta	Kutsutud	Osales	Osaletismäär
2024	103 892	63 618	61%
2023	88 958	58 176	65%
2022	85 948	54 425	63%
2021	78 601	45 563	58%
2020	76 009	40 200	53%

<https://www.tervisekassa.ee/partnerile/raviasutusele/haiguste-ennetus>



10

10



11



- Kopsuvähi sõeluuringu teostamiseks on Viljandi Haigla koostöös Eesti Vähiliiduga valmis 2025 aasta I kvartalis
- Väga oluline on koostöö perearstidega (riskihindamine, saatekirjad)
- Kopsuvähi sõeluuringu patsiendi raviteekond
- Meeskond koos ja koolitub

12



mõistuse ja südamega



- Vähiiliidu Mobiilne kopsuvähi sõeluuringu KT on unikaalne, sest:
 - Kasutatakse erilisel tehnoloogial (*Silver beam*) põhineva röntgitoruga kompuutertomograafi, millega saavutatakse väga mada doosiga KT uuring
 - Radiolooge abistab AI-l põhinev tööjaama rakendus
 - Võimaldab teostada uuringuid ükskõik kus, eelistame siiski elektrivõrguga ühendust
 - Elektrisüsteem on projekteeritud inverter-akulahendusena. Akude laadimine päikesepaneelidelt, vedukauto elektrigeneraatorilt, erinevatest elektrivõrkudest
 - 5G dubleeritud internetiühendused
 - Kabinetis on puhta vee süsteem, musta vee süsteemid, WC, olmenurk personalile
 - Kliimasüsteemid

Kõik see tagab teenuse osutamise ka väiksemates asulates, suurtest haiglatest eemal.



mõistuse ja südamega

13

Emakakaelavähi sõeluuring

- 2025. aastal on kutsutud emakakaelavähi sõeluuringule ravikindlustatud ja ravikindlustamata naised **sünniaastaga 1960, 1965, 1970, 1975, 1980, 1985, 1990, 1995**
- Broneerige aeg digiregistratuuris või helistage broneerimiseks sobivasse tervishoiuasutusse
- Tellige HPV-kodutest koju, küsige HPV-kodutesti maakonna apteekidest

TERVISEKASSA

Eesti Vähiiliit

Plaanid ükskord langevarjuhüppe ära teha?
Aga elul võivad olla omad plaanid.

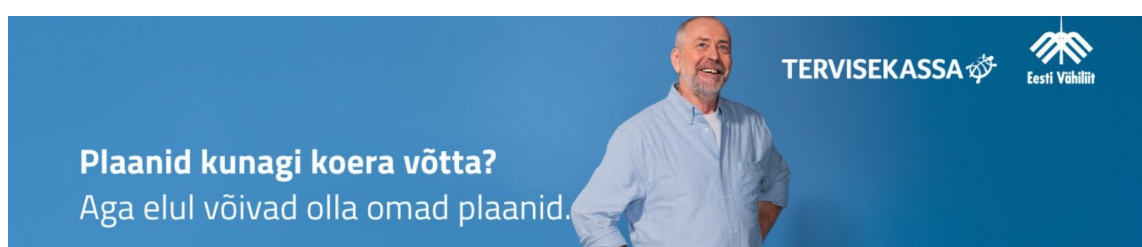


mõistuse ja südamega



14

Soolevähi sõeluuring

- 2025. aastal on kutsutud soolevähi sõeluuringule ravikindlustatud ja ravikindlustamata naised ja mehed sünniaastaga 1957, 1959, 1961, 1963, 1965, 1967
- Sõeluuringul osalemiseks tuleb võtta ühendust oma perearstikeskusega ja registreerida end pereõe vastuvõtule.

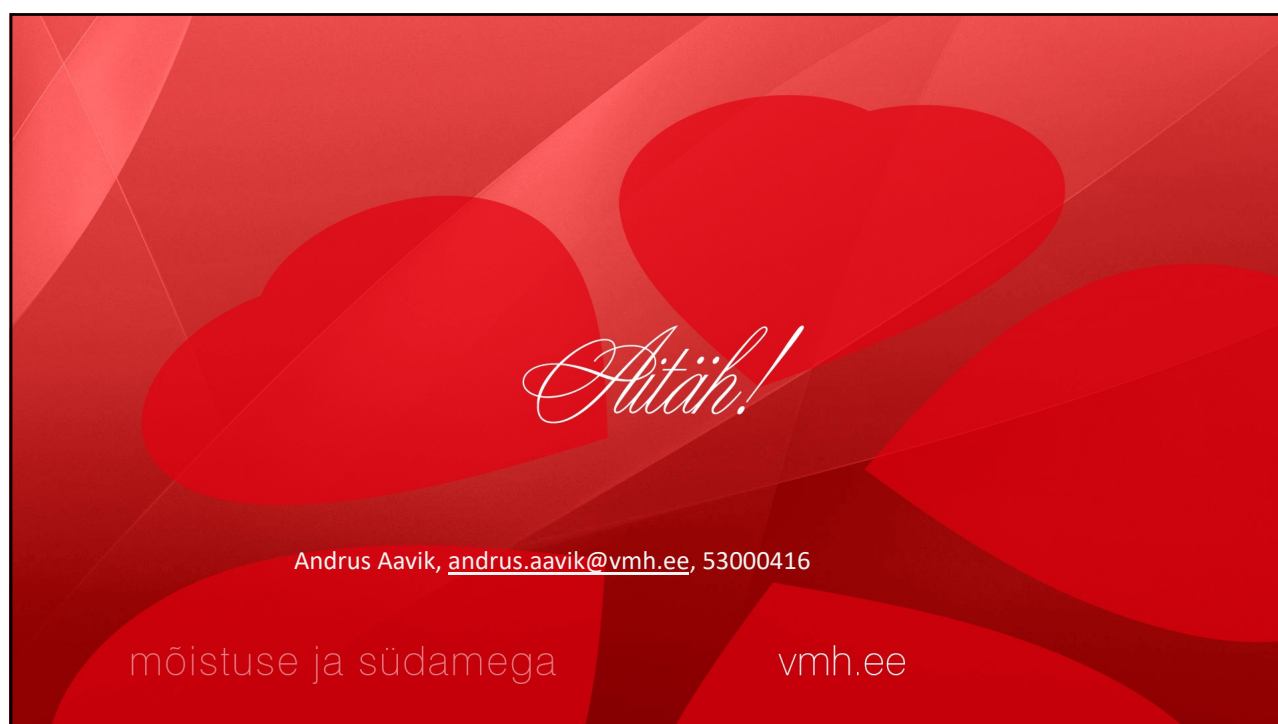


Plaanid kunagi koera võtta?
Aga elul võivad olla omad plaanid.

TERVISEKASSA  Eesti Vähiüht 



15



Aitäh!

Andrus Aavik, andrus.aavik@vmh.ee, 53000416

mõistuse ja südamega vmh.ee

16